

HAVÁRIE NA VODÁCH
A POVODÍ LABE,
STÁTNÍ PODNIK

Ing. Tomáš Kacálek



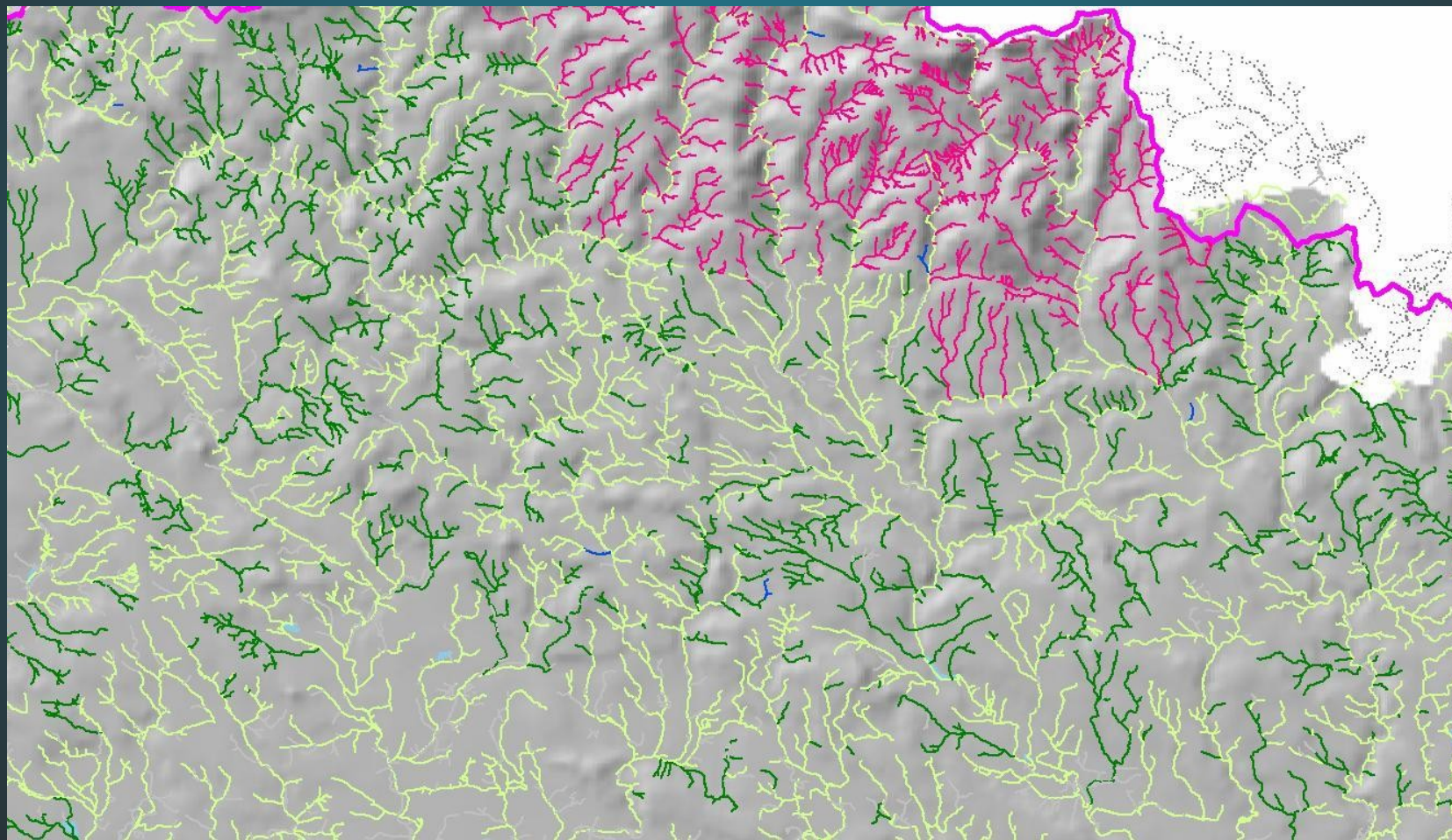
LEGISLATIVNÍ RÁMEC

- zákon č. **254/2001** Sb., vodní zákon,
- vyhláška č. **178/2012** Sb., vyhláška, kterou se stanoví seznam významných vodních toků a způsob provádění činností souvisejících se správou vodních toků,
- vyhláška č. **450/2005** Sb., vyhláška o náležitostech nakládání se závadnými látkami a náležitostech havarijního plánu, způsobu a rozsahu hlášení havárií, jejich zneškodňování a odstraňování jejich škodlivých následků,
- zákon č. **224/2015** Sb., zákon o prevenci závažných havárií,
- zákon č. **240/2000** Sb., krizový zákon,
- zákon č. **239/2000** Sb., zákon o integrovaném záchranném systému,
- zákon č. **167/2008** Sb., o předcházení ekologické újmy a o její nápravě

Závadné látky

- § 39 odst. 1
- Závadné látky jsou látky, které nejsou odpadními ani důlními vodami a které mohou ohrozit jakost povrchových nebo podzemních vod.
- Závadnou látkou je široká škála chemických látek a směsí.
- Kdo s nimi zachází v nadlimitním množství musí zpracovat havarijní plán – schvaluje vodoprávní úřad, projednává se se správcem toku.
- Ročně okolo 800 ks havarijních plánů cizích subjektů
- Některé v rámci IPPC - KÚ
- **Nově povinnost nahrát havarijní plán do ISPOP**

Ostatní správci vodních toků



Povodí na některých svých objektech nakládá se závadnými látkami

- 2 přehrady
 - 28 jezů a zdymadel
 - 1 MVE
 - 12 provozních budov
- } 43 havarijních plánů objektů
- Standardní obsah havarijního plánu

POVODÍ LABE, státní podnik, HRADEC KRÁLOVÉ

závod Hradec Králové

HAVARIJNÍ PLÁN

PRO PŘÍPADY HAVÁRIE JAKOSTI VODY

VODNÍ DÍLO LES KRÁLOVSTVÍ

na Labi ř. km 1041,433

leden 2015

Obsah

1. Identifikační údaje
2. Úvod
3. Důležité telefonní čísla
4. Seznam závadných látek a zařízení
5. Skladování závadných látek
6. Způsob odvádění odpadních vod
7. Možnosti vzniku havárie
8. Preventivní opatření
9. Postup po vzniku havárie
10. Plán vyrozumění
11. Ustanovení odpovědnosti
12. Závěrečná ustanovení

Přílohy

- | | | |
|-----|---------------------------------------------|----|
| 1. | Vzor vedení záznamů | 15 |
| 2. | Vzor hlášení havárie | 16 |
| 3. | Seznámení s plánem havarijních opatření | 17 |
| 13. | Situační schéma VD | 18 |
| 14. | Evidence havárií a provedených opatření | 20 |
| 6. | Kontrola závadných látek a nakládání s nimi | 21 |

Vyhláška č. 450/2005 Sb.

- Stanovuje obsah havarijního plánu osob, které nakládají se závadnými látkami
- Stanovuje obsah havarijního plánu správce vodního toku
- **§ 6 odst. 8:** Plán opatření pro případ havárie, který zpracovává správce vodního toku nebo jeho úseku v rámci povinnosti spolupracovat při zneškodňování havárií na vodních tocích [§ 47 odst. 2 písm. g) a § 47 odst. 4 písm. f) vodního zákona], obsahuje přiměřeně náležitosti uvedené v § 5 odst. 2 a 3. Dále tento plán obsahuje zejména:
 - a) organizaci havarijní služby správce vodního toku,
 - b) seznam vodních toků a vodních nádrží, pro něž je plán zpracován,
 - c) označení nebezpečných míst a míst nejvíce ohrožených možným únikem závadných látek,
 - d) seznam a popis míst na březích vodních toků, technicky vhodných ke zneškodnění havárie,
 - e) charakteristiky závadných látek, s nimiž se nejčastěji nakládá v daném území,
 - f) postup pro instalaci norných stěn a pro používání sorpčních prostředků a odlučovačů a
 - g) seznam míst s uloženými prostředky pro zneškodňování havárie.

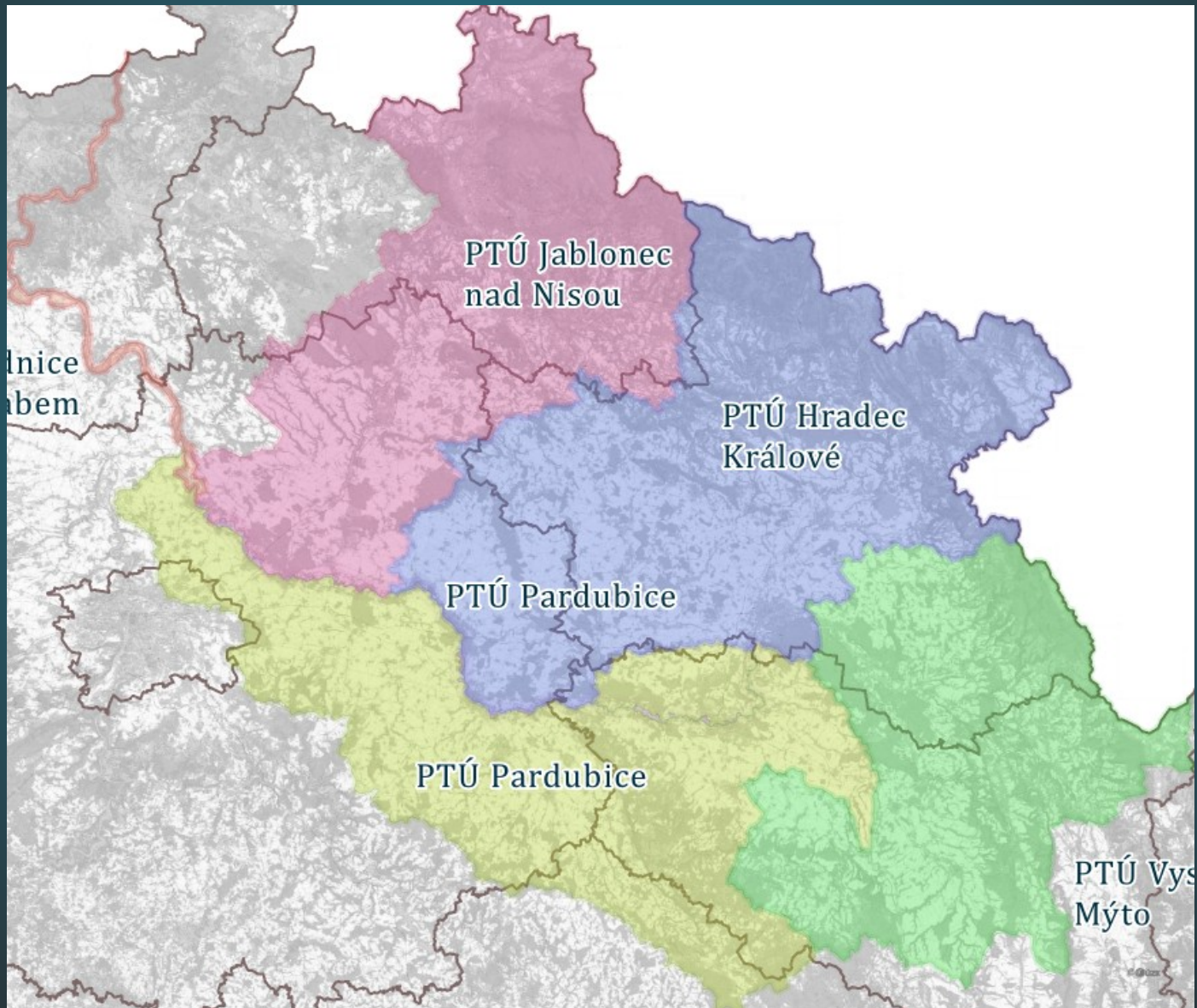
Havarijní plán Povodí Labe

- Sestává z havarijního plánu ředitelství podniku (správce povodí) a havarijních plánů jednotlivých provozně-technických úseků závodů (správce vodních toků).
- HP ředitelství podniku:
 - Organizace havarijní služby,
 - Činnost vodohospodářského dispečinku při nahlášení havárie,
 - Plán spojení,
 - Mezinárodní varovné a poplachové plány (MKOL, MKOO, HVT),
 - Dohody o spolupráci z HZS, ČIŽP a Lesy ČR,
 - Seznam vodních toků a nádrží ve správě podniku

Havarijní plán Povodí Labe

- Havarijní plány závodů
 - Organizace havarijní služby
 - Plán spojení
 - Seznam potenciálních zdrojů úniku závadných látek
 - Seznam potenciálně dotčených odběratelů vody
 - Popis havarijního vybavení
 - Definice profilů vhodných k nasazení havarijních prostředků (havarijní profily)
 - Návod k použití havarijních prostředků

Havarijní plán Povodí Labe



HP 203 – Labe – jez. Předměřice f.km 274,400 (999,600)



1. Popis profilu: Profil je ve zdrži jezu Předměřice
Šířka 40m, hloubka 3,9m
2. Přístup: Po silnici Hradec Králové - Věkoše - Předměřice n.L. Odbočit vpravo před mostem
3. Vybavenost: Loď, el. en. z objektu
4. Ohrožení odběratelů:
ČKD HK
Cukrovar Předměřice
Agrostav HK



53

HP 204 – Labe – jez. Smiřice f.km 281,900 (1007,000)



1. Popis profilu: Profil je ve zdrži jezu Smiřice
Šířka 45m, hloubka 6m
2. Přístup: po silnici Smiřice - Smržov. Odbočit vlevo z ul.Palackého za benzinovou stanicí a pak až k objektu jezu
3. Vybavenost: Loď, el. en. z objektu, normé stěny a havarijní sklad v místě
4. Ohrožení odběratelů:
Konzervárny a lihovary Černožice
Cukrovar Smiřice
Agrostav HK

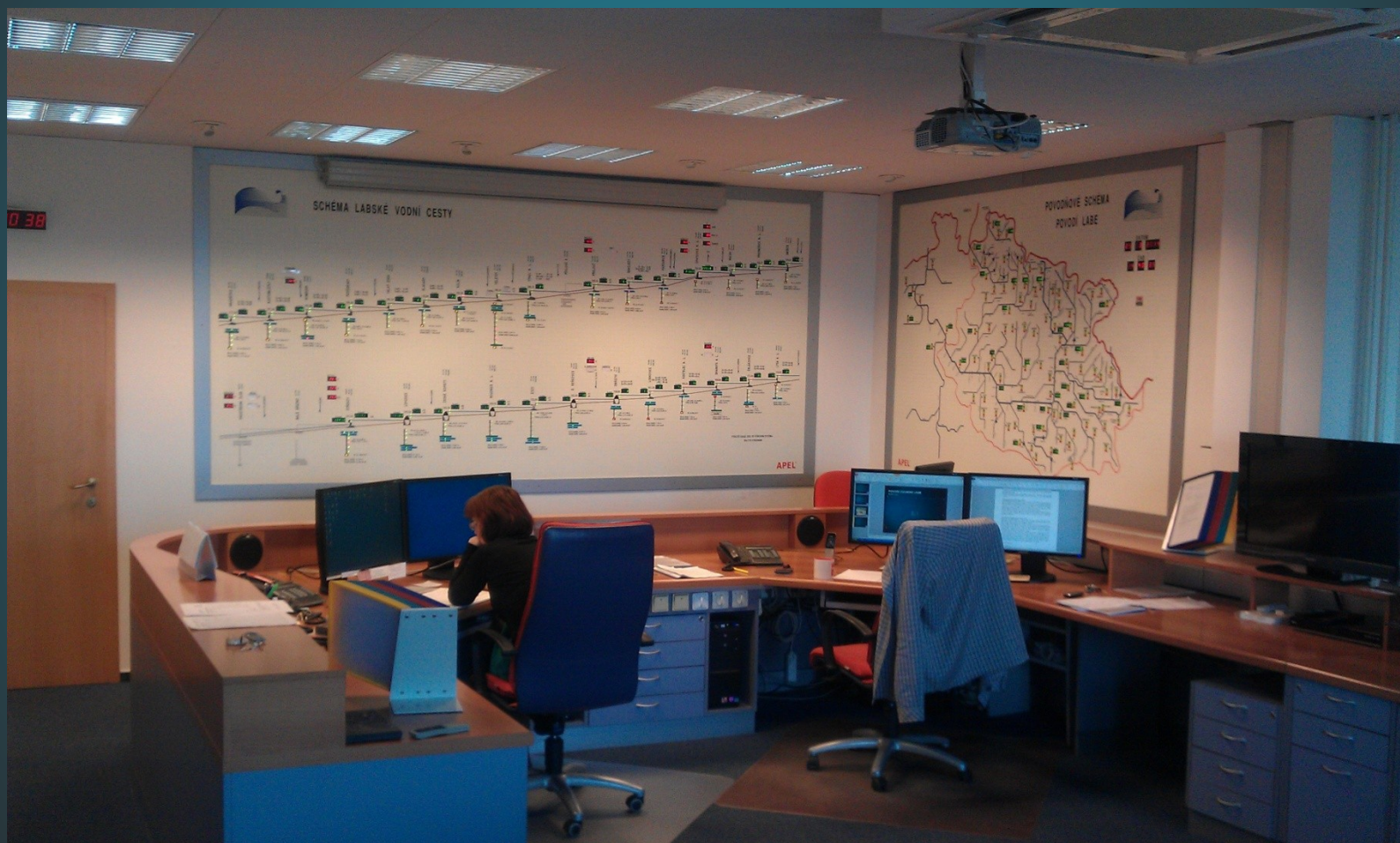


54

Povinnosti při havárii

- ~~• §41 odst. 2 - Kdo způsobí nebo zjistí havárii, je povinen ji neprodleně hlásit Hasičskému záchrannému sboru České republiky nebo jednotkám požární ochrany nebo Policii České republiky, případně správci povodí.~~
- § 41 odst. 1 - Ten, kdo způsobí havárii (dále jen „původce havárie“), nebo zjistí havárii, je povinen ji neprodleně hlásit Hasičskému záchrannému sboru České republiky.**
- *Týká se i havárií zjištěných námi -> VHD -> HZS***
- *Zatím postupujeme podle dřívějších předpisů a jakoukoli havárii hlásíme ORP a ČIŽP***

Hlášení havárií



Povinnosti při havárii

- **§ 41 odst. 3** - Hasičský záchranný sbor České republiky neprodleně informuje o jemu nahlášené havárii vodoprávní úřad příslušný podle místa havárie, **správce povodí**, Českou inspekci životního prostředí a Policii České republiky. Dojde-li k havárii v ochranném pásmu přírodního léčivého zdroje nebo zdroje přírodních minerálních vod nebo na povrchových vodách využívaných ke koupání podle § 34, informuje Česká inspekce životního prostředí neprodleně Ministerstvo zdravotnictví. Dojde-li při havárii k ohrožení nebo znečištění zdroje pitné vody, informuje vodoprávní úřad příslušný podle místa havárie neprodleně příslušnou krajskou hygienickou stanicí.

Vodohospodářský dispečink

- Vodohospodářský dispečink
- je centrem sběru informací o havárii,
- zajišťuje trvalou dosažitelnost telefonu určeného k hlášení havárií ☎ 495 088 720 a ☎ 495 088 730,
- předává informaci dalším složkám havarijní služby a vedení podniku, zajišťuje vzájemnou informovanost v celé době havárie,
- Pracovní doba:
 - Všední den 6:30 – 16:00
 - Mimo uvedenou provozní dobu je dispečerem v pohotovosti zajištěna trvalá dosažitelnost. Dispečer v pohotovosti je vybaven mobilním telefonem s internetem a notebookem pro připojení k interním aplikacím. Hovory na VHD jsou přesměrovány na mobilní telefon.

Vodohospodářský dispečink

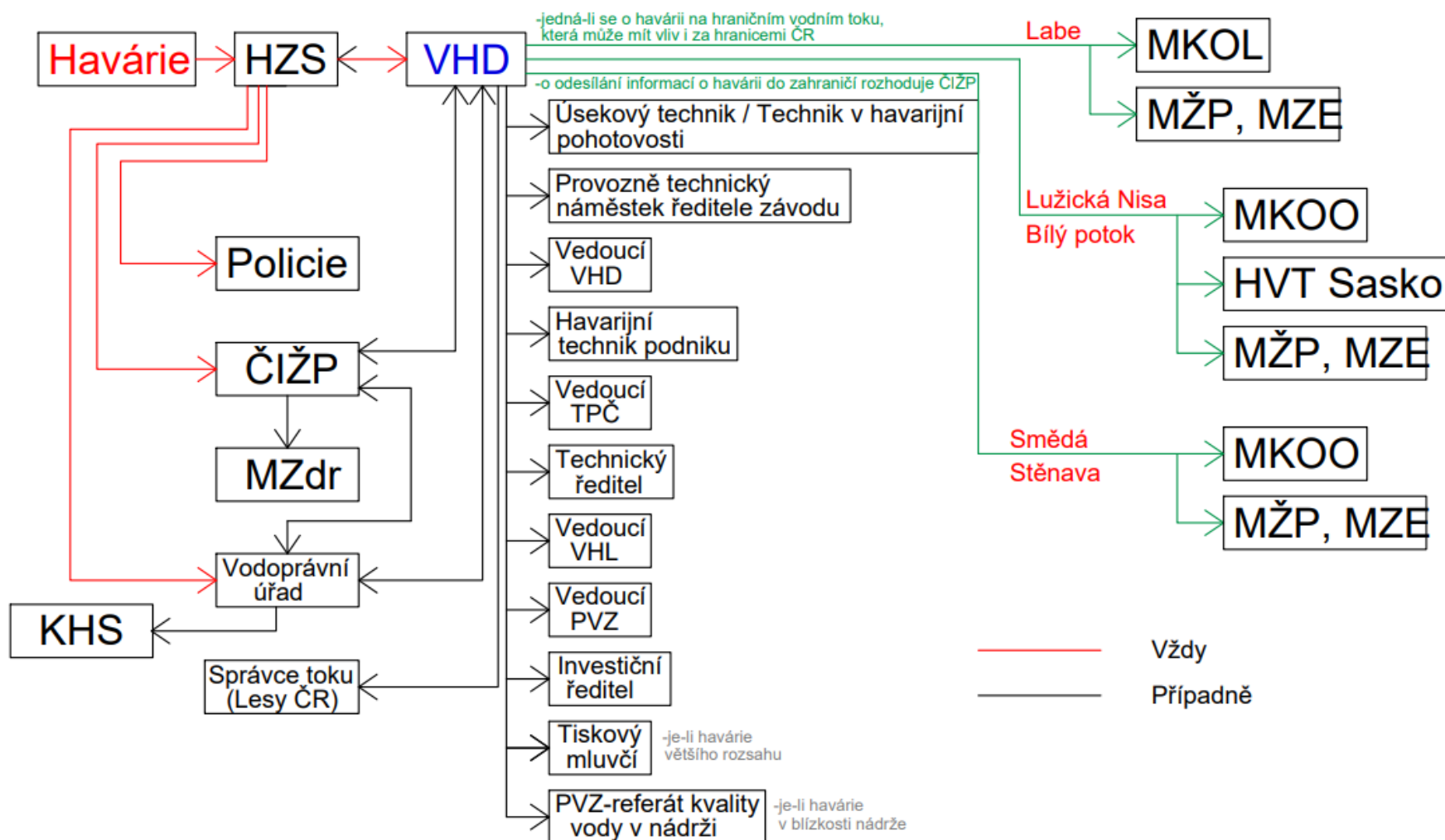
- Vedoucí odboru – Ing. Jiří Petr
- Oddělení vodohospodářského dispečinku
- 5 dispečerů - Ing. Tomáš Kacálek, Jana Karlíková, Jitka Nitscheová, Ing. Andrea Pospíšilová, Ing. Petra Štulcová
- Oddělení provozu monitorovacích systémů
- 4 servisní pracovníci – Ing. Michal Riegr, Ondřej Podolník, Igor Karas, Pavel Marek

Vodohospodářský dispečink

- Vzhledem k technickému zajištění trvalé dosažitelnosti může VHD volat informace o mimořádné události pod těmito telefonními čísly:
 - 495 088 720
 - 495 088 730
 - 606 643 437
 - 724 242 082
 - 495 545 757
 - 729 753 720
 - 729 753 730
 - 729 753 111
 - 724 242 083

Hlášení havárií

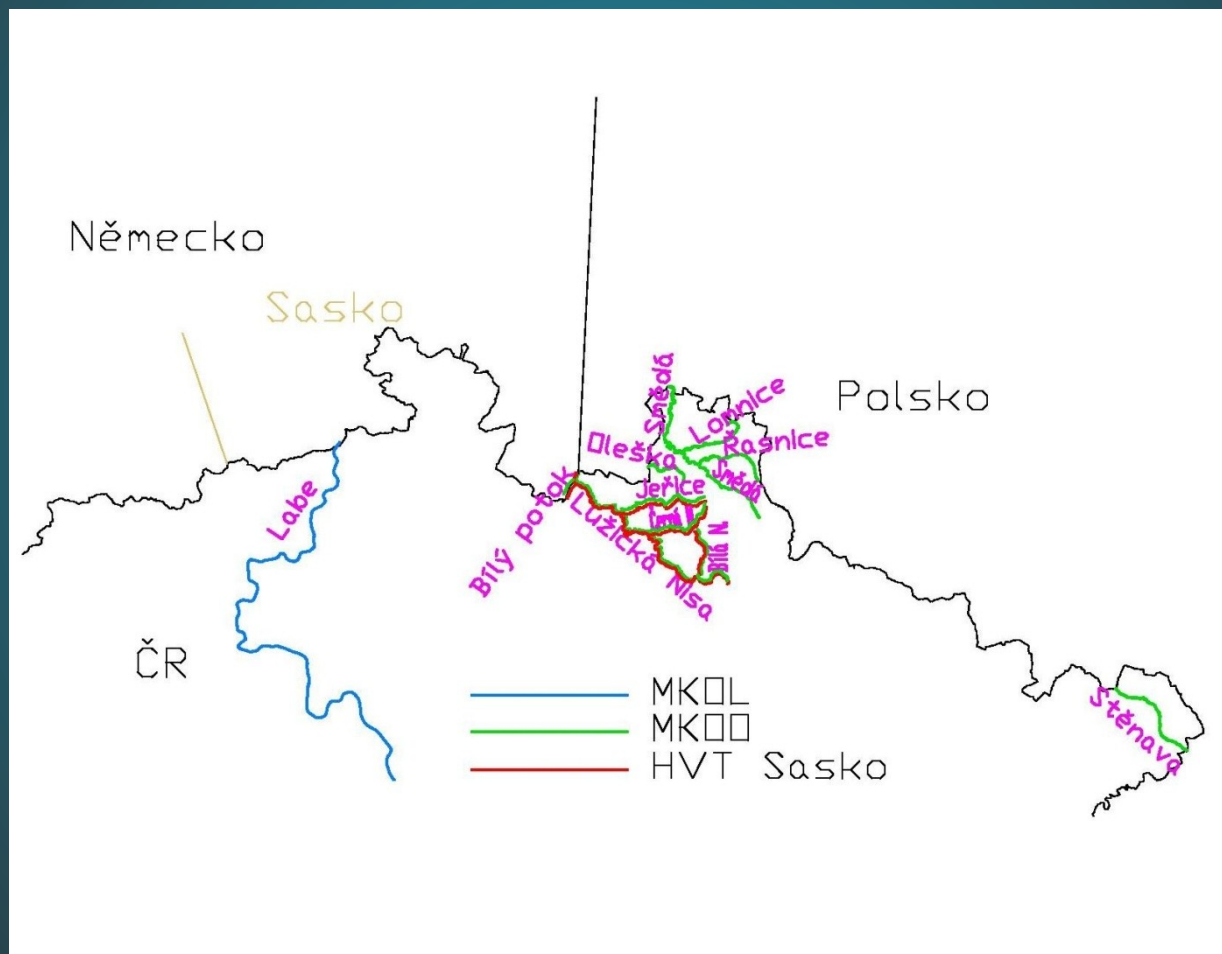
SCHÉMA HLÁŠENÍ HAVÁRIE



Mezinárodní hlášení havárií

- 3 hlásné cesty:
 - MKOL
 - MKOO
 - HVT
- Každá uvedená instituce má vlastní striktní pravidla pro hlášení havarijních případů, která jsou pevně zakotvena v příslušných plánech a dalších dokumentech.
- K předávání a potvrzování hlášení se používají jednotné vícejazyčné formuláře, hlášení vyplňují dispečeri česky.
- Hlášení z ČR se vždy předává na další stanovené MHVC v zahraničí.

Mezinárodní hlášení havárií



Mezinárodní hlášení havárií

Interaktivní formulář hlášení

Kód havárie/události: <small>Havarie/Schadensereignis-Code / Kod awarii/zdarzenia</small>		CZ_HRADEC_KRÁLOVÉ		/	
1. Typ hlášení: <small>Art der Meldung / Rodzaj meldunku</small>	První hlášení <small>Erstmeldung / Pierwszy meldunek</small>	Aktualizace hlášení <small>Folgemeldung / Aktualizacja meldunku</small>	Číslo aktualizace: <small>Folgemeldung-Nr. / Nr aktualizacji</small>		
	Odvolání hlášení <small>Entwertung der Meldung / Odwołanie meldunku</small>	Ověřovací hlášení <small>Suchmeldung / Meldunek sprawdzający</small>			
2. Příjemce: <small>Empfänger / Odbiorca</small>	Sekretariát MKOOpZ MHVC Wrocław				
3. Havarie/událost – průběh poruchy – plánované nebo provedené kroky k likvidaci: <small>Havarie/Schadensereignis – Hergang des Vorfalles – umgesetzte und geplante Maßnahmen / Awaria/zdarzenie – przebieg – podjęte i planowane działania</small>	Stručné označení: <small>Kurze Beschreibung / Krótki opis</small>				
	Datum (dd.mm.rrrr): <small>Datum / Data</small>		Hodina (hh:mm): <small>Uhrzeit / Godzina</small>		
	Místo: <small>Ort / Miejsce</small>				
	Vodní tok / Řkm: <small>Gewässer / Ciek / Fluss-km / Km rzeki</small>				
	Látka, množství, původce: <small>Stoff; Menge; Verursacher / Substancja; Ilość; sprawca</small>				
	Provedená a plánovaná opatření: <small>Umgesetzte und geplante Maßnahmen / Podjęte i planowane działania</small>				
4. Odesílatel: <small>Absender / Nadawca</small>	Název MHVC: <small>Name der IHVZ / Nazwa MGCO</small>		MHVC Hradec Králové		
	Jméno oznamující osoby: <small>Name der meldenden Person / Nazwisko zgłaszającego</small>		VH dispečink		
	Telefonní číslo: <small>Telefon-Nr. / Nr telefonu</small>		+420 495 088 730		
	Datum (dd.mm.rrrr): <small>Datum / Data</small>		Hodina (hh:mm): <small>Uhrzeit / Godzina</small>		
5. Poznámka: <small>Anmerkungen / Uwagi</small>					

Mezinárodní hlášení havárií

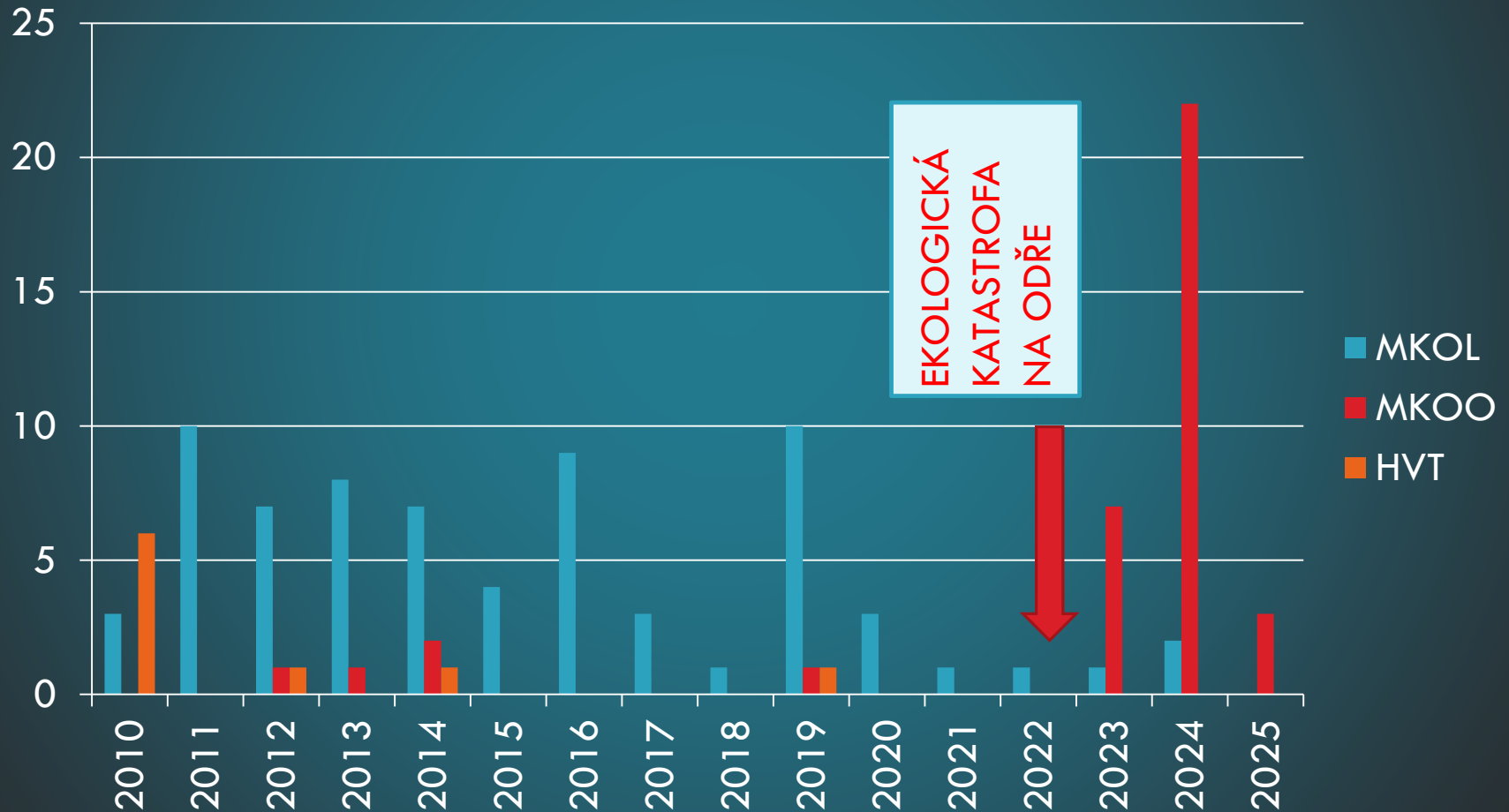
- *Hlášení podáváme na základě pokynu ČIŽP*
- *Dohoda o spolupráci PLa a ČIŽP*
- *Nejdříve ústní pokyn, následně oficiální podnět – příloha č. 2 dohody*

Pokyn k zajištění podání hlášení o havarijním znečištění povrchových vod

IDENTIFIKACE HAVÁRIE:

- Název oblastního inspektorátu ČIŽP
- Datum ohlášení havárie, případně čas
- Kdo havárii ohlásil (např.: původce, orgán státní správy, občan)
- Vznik havárie (kdy se havárie stala nebo byla zjištěna, datum, příp. čas)
- Popis havárie ♦ místo havárie – např. : lokalita, ve které k havárii došlo, areál závodu, část obce
♦ stručný popis události.
- Ohrožený vodní útvar (doplnit název toku, příp.nádrže)
- Znečištěný vodní útvar (u povrchové vody doplnit název toku a zasažený úsek ř.km.

Mezinárodní hlášení havárií



Dohody o spolupráci

POVODÍ LABE, státní podnik má uzavřeny dohody o spolupráci s těmito institucemi:

- **Hasičský záchranný sbor (HZS)** - uzavřena dohoda s každým krajským ředitelstvím HZS v územní působnosti podniku. Dohoda neřeší pouze problematiku havárií, ale komplexně všechny možnosti vzájemné spolupráce.
- S HZS jsou uzavřeny rovněž smlouvy o výpůjčkách vybavení k likvidaci havárií.
- **Česká inspekce životního prostředí (ČIŽP)** - uzavřena centrální dohoda s ředitelstvím ČIŽP. Dohoda řeší problematiku havárií čistoty vod, především hlášení havarijních případů do zahraničí.
- **Ostatní podniky Povodí** - uzavřena dohoda s Povodím Vltavy, státním podnikem o včasném předávání informací o haváriích v územní působnosti tohoto subjektu, která by mohla mít dopad na toky ve správě PL.
- **Správce vodních toků – Lesy ČR** - dohoda řeší problematiku havarijních případů na tocích ve správě těchto subjektů a vzájemnou spolupráci s PL při těchto situacích.
- U ostatních správců „drobných“ toků je malá pravděpodobnost vzniku havárie.

Spolupráce s HZS

- Zapůjčení norných stěn typu REO756



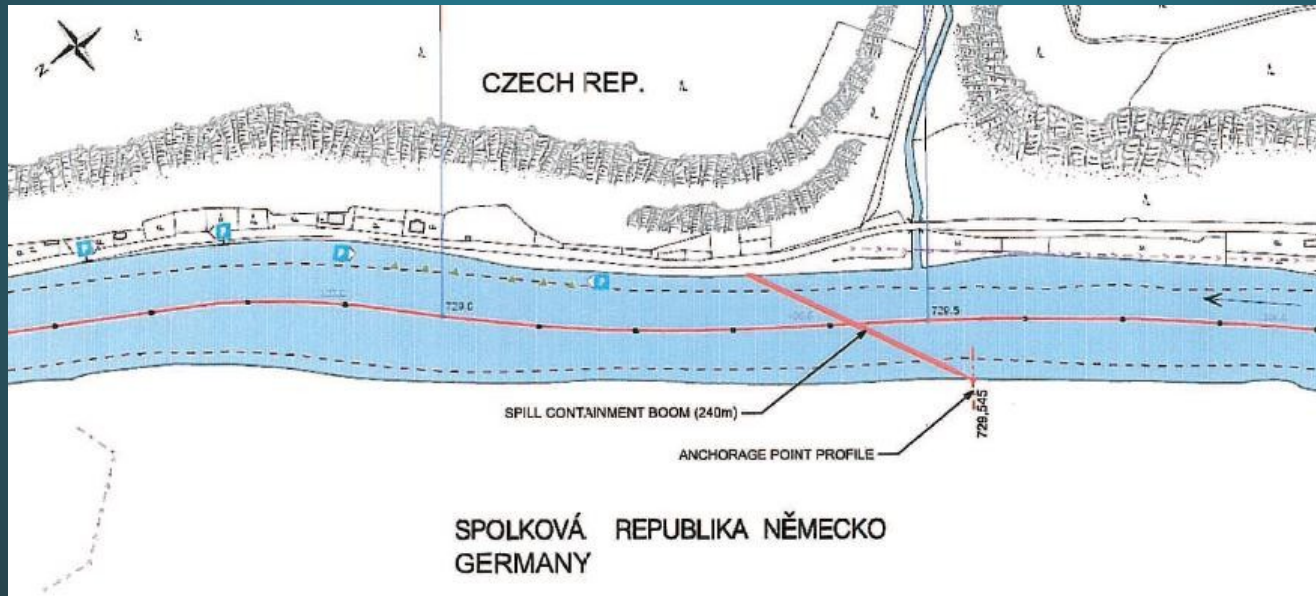
Spolupráce s HZS

- Zapůjčeno jednotlivým krajským ředitelstvím HZS k zásahu na vodních tocích,
- Délka zapůjčených norných stěn odpovídá nejširšímu profilu v územní působnosti HZS:

• Středočeský kraj	40 ks = 220 m
• Liberecký kraj	19 ks = 104,5 m
• Královéhradecký kraj	27 ks = 148,5 m
• Pardubický kraj	34 ks = 187 m
• Ústecký kraj	50 ks = <u>275 m</u>
• Celkem	935 m

Havarijní profil Hřensko

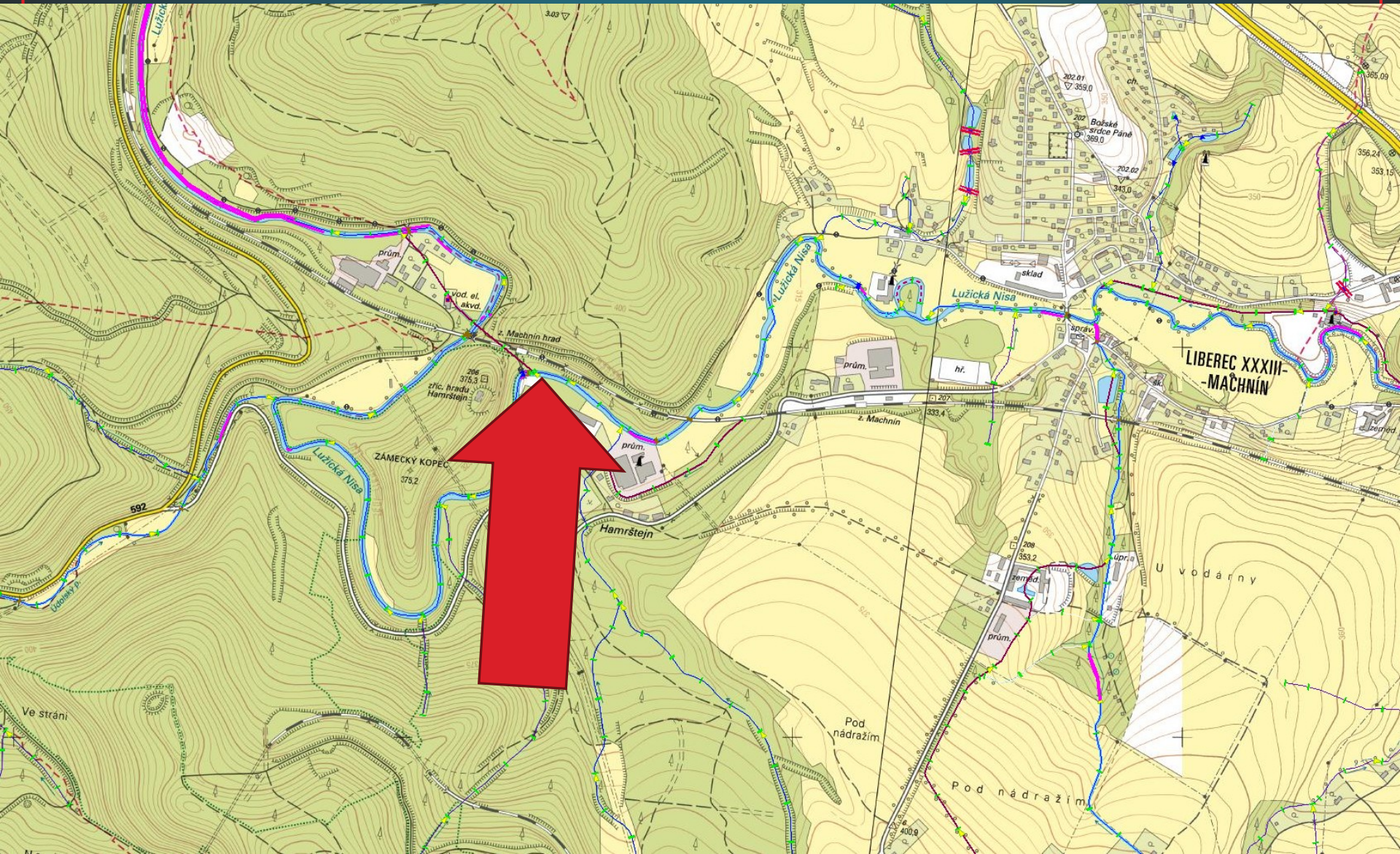
- Závěrový profil celého povodí Labe na území Čech,
- Projektová příprava od roku 1990 (studie)



Havarijní profil Hřensko



Havarijní profil Machnín



Havarijní profil Machnín



Povinnosti při havárii

- § 41 odst. 6 - Česká inspekce životního prostředí, **správci povodí**, Policie České republiky, Vojenská policie a vodoprávní úřady, jejichž správní obvody byly havárií zasaženy, spolupracují při řízení prací při zneškodňování havárie a při šetření příčin havárie, pokud k tomu byly vyzvány Hasičským záchranným sborem České republiky nebo vodoprávním úřadem příslušným podle místa havárie, popřípadě krajským úřadem podle § 107 odst. 1 písm. d)

Vyhláška č. 178/2012 Sb. kterou se stanoví seznam významných vodních toků a způsob provádění činností souvisejících se správou vodních toků

- *§ 10 Spolupráce správce vodního toku při zneškodňování havárií na vodních tocích*
- Správce toku:
- při zneškodňování havárie postupuje podle vyhlášky č. 450/2005 Sb.
- vytváří si věcné a personální podmínky
- pro vodní toky ve své správě zpracovává havarijní plán
- provádí technická opatření ke zneškodnění havárie
- zřizuje funkci havarijního technika dosažitelného i mimo pracovní dobu

Havarijní služba Povodí Labe

- Vodohospodářský dispečink (VHD)
- Havarijní technik podniku
- Havarijní technik závodu
- Úsekový technik / Pracovník v havarijní pohotovosti
- Další zapojení pracovníci

Havarijní služba Povodí Labe

- Vodohospodářský dispečink:
 - centrum sběru a předávání informací
 - dává pokyn pracovníkovi v havarijní pohotovosti k výjezdu na místo havárie,
 - nařizuje manipulace na VD za účelem zneškodnění havárie,
 - sleduje situaci o průběhu havárie až do fáze odstranění jejích následků,
 - plní funkci Mezinárodní hlavní varovné centrály a v případě přeshraničních dopadů havárie předává v rámci MKOL, MKOO a HVT informace do zahraničí (Polsko, Německo),
 - vede havarijní deník,
 - vede evidenci havárií, kterou jednou ročně předává ČIŽP.

Havarijní služba Povodí Labe

- Havarijní technik podniku
 - metodicky vede havarijní agendu,
 - poskytuje odbornou pomoc v havarijní problematice,
 - provádí školení pracovníků zapojených do havarijní služby,
 - vede evidenci havárií,
 - vyjadřovací činnost k havarijním plánům cizích subjektů,
 - provádí kontrolní činnost zpracování legislativně požadovaných dokumentů,
 - účastní se šetření závažných havárií

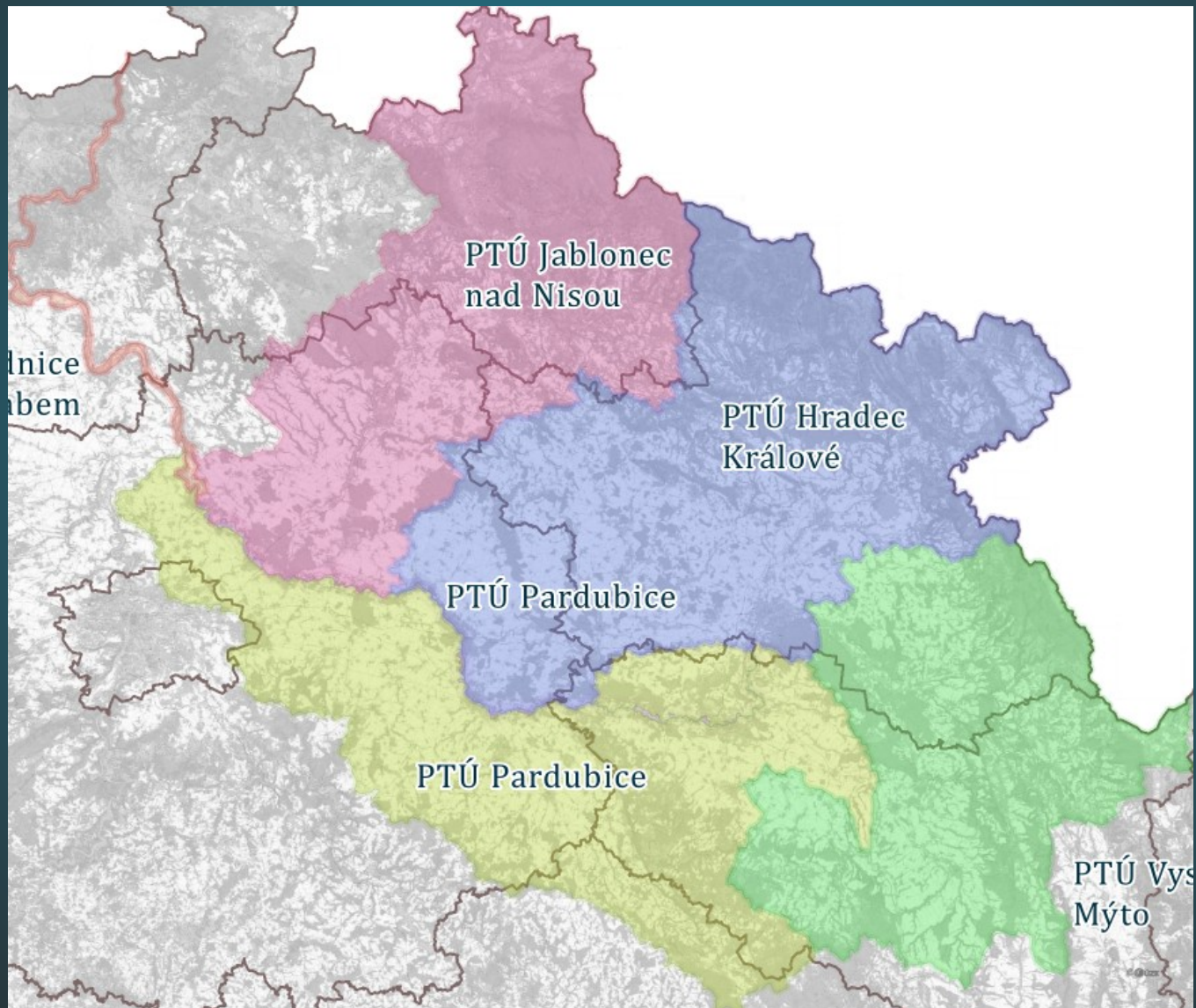
Havarijní služba Povodí Labe

- Havarijní technik závodu
 - je jím na PTÚ vždy provozně-technický náměstek závodu,
 - vede havarijní agendu na svém PTÚ (havarijní plán správce vodního toku, havarijní plány objektů Povodí Labe),
 - zajišťuje havarijní pohotovost na svém PTÚ (čtvrtletně zpracovává rozpis pohotovostí),
 - řídí činnost pracovníků závodu účastnících se zneškodňování a šetření havárie,
 - zajišťuje odvoz vzorků do laboratoří,
 - zajišťuje styk se subjekty ohroženými havárií (odběratelé vody ad.).

Havarijní služba Povodí Labe

- Úsekový technik / Pracovník v havarijní pohotovosti
 - zajišťuje svou dosažitelnost mimo pracovní dobu,
 - v prvotní fázi se řídí pokyny VHD,
 - aktivně se účastní zneškodňování a šetření havárie na místě,
 - poskytuje součinnost s dalšími složkami havarijní služby (HZS, ORP, ČIŽP), především využívá svých místních a odborných znalostí, zjištěné informace jim předává,
 - zajišťuje odběr vzorků, je-li o něj požádán, a jejich uchování do doby přepravy k rozboru,
 - na místě provádí sběr informací a předává je VHD,
 - zajišťuje provedení opatření nařízených vodoprávním úřadem, jsou-li uloženy našemu podniku,
 - na závěr žádá o poskytnutí protokolu (zápisu) z místa havárie a předává jej na VHD pro potřeby evidence havárií.

Havarijní služba Povodí Labe v mimopracovní době



Havarijní služba Povodí Labe

- Další zapojení pracovníci
- v případě závažné havárie se šetření na vyžádání účastní pracovníci odboru PVZ, především dojde-li k havárii v povodí vodárenské nádrže (referát kvality vody v nádržích) nebo je-li třeba provádět dlouhodobou sanaci území (referát vodních zdrojů),
- případně pracovníci odboru VHL, kteří zajistí rozsáhlejší vzorkování.

Adresář havarijní služby

POVODÍ LABE

PLAKacalekT

INTRANET

Vyhledat na stránkách:
Vyhledávání... OK

Hlavní menu

- www.pla.cz
- Úvodní stránka
- HelpDesk 24/7
- Aplikace personální...
- Aplikace PLa...
- Aplikace VHD...
 - Administrace souborů na WWW
 - Administrace SaP
 - Administrace Údržby
 - **Adresář havarijní služby**
 - Adresář povodňové služby
 - Alarmové SMS
 - Dostupná mechanizace PLA
 - Hydrologická data
 - Informační materiál pro obce
 - Manipulační řady
 - LABEL - webová aplikace
 - Počasí VHD
 - QguiForecast
- Docházka
- Archiv
- Doprava...
- FKSP
- GIS

Aktuality

- Změny v systému Lotus Notes v návaznosti na změnu org. struktury**
Navrátil Filip, Ing. 9. březen 2016
Změny v systému Lotus Notes v návaznosti na změnu org. struktury. [více >>](#)
- Mobilní služby**
Augulis Dainius, Ing. 18. únor 2016
V dokumentu najdete návod na blokadu SIM karty, návod jak zobrazit výpis využití služeb, nebo jak nastavit SMS notifikace obdrženého e-mailu na služební telefon. [více >>](#)
- Restrukturalizace státního podniku k 1. 1. 2016**
Merta Ladislav, Ing. 11. prosinec 2015
Základní informace o restrukturalizaci státního podniku Povodí Labe k 1. 1. 2016 naleznete v příloženém souboru. [více >>](#)
- Tip dne: Pořízení snímků obrazovky pomocí Výstřížků**
Augulis Dainius, Ing. 28. srpen 2015
Nástroj Výstřížky můžete použít k zachycení kopie obrazovky nebo k vystřížení libovolného objektu na obrazovce. Tento obrázek potom můžete opatřit poznámkami, uložit nebo sdílet. [více >>](#)
- !!! P O Z O R !!! - Bezpečnostní riziko**
Navrátil Filip, Ing. 5. srpen 2015
Vyvarujte se spouštění jakýchkoliv příloh typu .doc, .docx, .docm a dalších (MS Office) od neznámých adresátů. [více >>](#)
- Mobilní aplikace "Telefonní seznam Povodí Labe"**
Augulis Dainius, Ing. 24. červenec 2015
Nově vyvinutá aplikace "Telefonní seznam Povodí Labe" je k dispozici pro telefony s OS Android. [více >>](#)

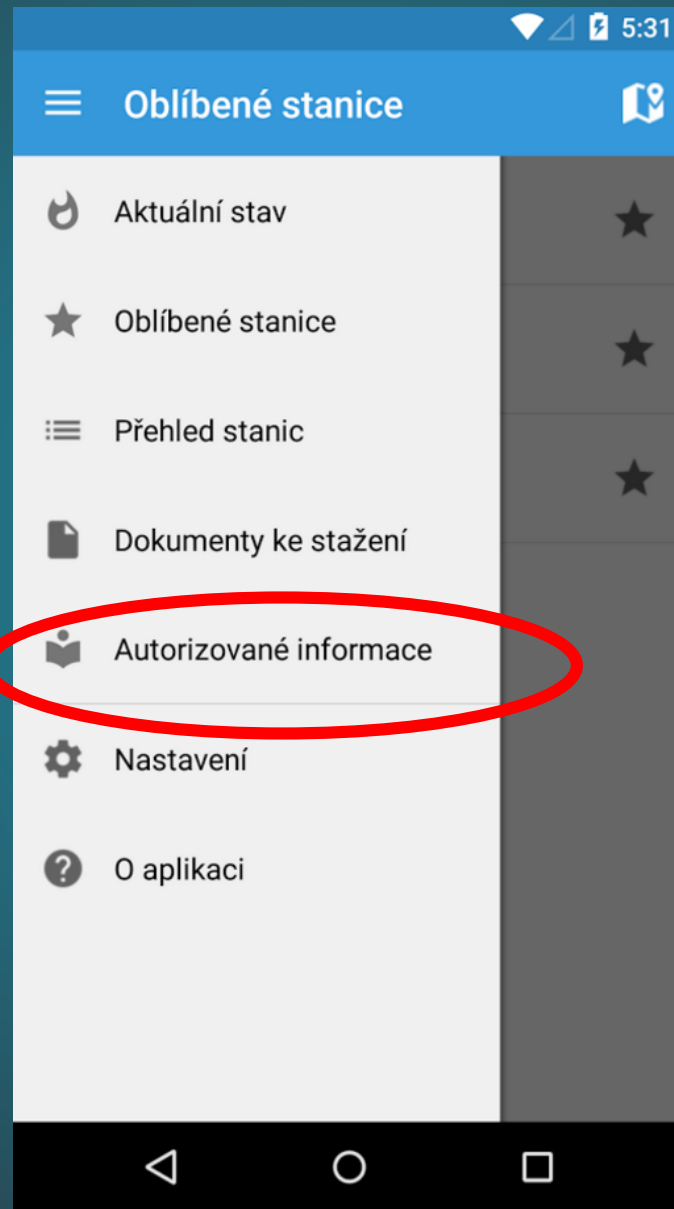
Osobní informace

- Stravování ŘSP**
Zítřka máte objednáno:
Smažený květák 1,5,6
brambory tatarska 1,2,6,13
Listové trubičky 1,5
- Docházka ŘSP**
Orientační odchod:
s vyr. týd. saldem: 14:05
s vyr. měs. saldem: 13:52
Dovolená k čerpání dle mzdové uzávěrky ke dni 29. února: 15,50
Saldo měs: 1:00
- Nabídka kantýny 16.3.2016**
- sváteční koláče, káva

- sýrový talíř, pečivo

DNES OTEVŘENO DO 11.00 HODIN (lékař)
- Objednávky:**
- uzené pstruhy do 21. 3. 16,
dodání dne 23. 3. 16

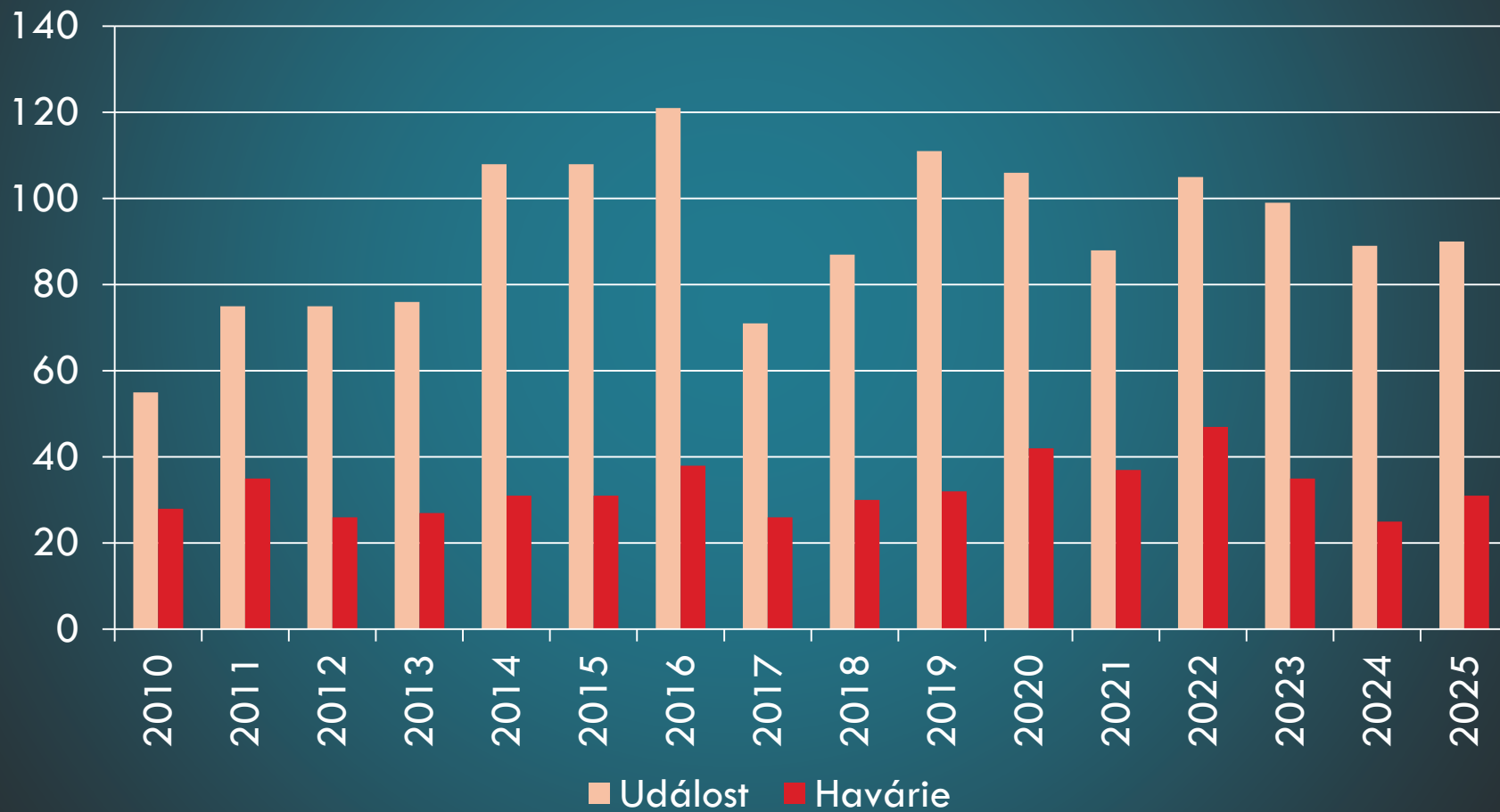
Adresář havarijní služby



Spolupráce při zneškodňování havárie

- Provádění manipulaci na vodních dílech – pokud mimořádná manipulace, tak vždy na pokyn vodoprávního úřadu
- Manipulace na přehradách a zdymadlech – řešit přes VHD
- Zachytávání znečištění nornou stěnou (Roudnice nad Labem, Machnín) – na pokyn vodoprávního úřadu, případně velitele zásahu HZS
- Poskytnutí místních znalostí ostatním orgánům
- Zajištění odběru vzorků a jejich rozboru
- Další úkony spojené s výkonem správcovství toku a správcovství povodí

Počet havárií



PŘÍKLADY HAVÁRIÍ



PŘÍKLADY HAVÁRIÍ



PŘÍKLADY HAVÁRIÍ



PŘÍKLADY HAVÁRIÍ



PŘÍKLADY HAVÁRIÍ



PŘÍKLADY HAVÁRIÍ



PŘÍKLADY HAVÁRIÍ

iDNES.cz



3/3



PŘÍKLADY HAVÁRIÍ



PŘÍKLADY HAVÁRIÍ



PŘÍKLADY HAVÁRIÍ

iDNES.cz 1/7 > náhledy



Na Labi ve Štětí rybáři vylovili stovky kilogramů uhynulých ryb. (15. ledna 2022)

Autor: Český rybářský svaz

iDNES.cz

< 3/7 >

náhledy



Na Labi ve Štětí rybáři vylovili stovky kilogramů uhynulých ryb. (15. ledna 2022)

Autor: Český rybářský svaz

PŘÍKLADY HAVÁRIÍ



PŘÍKLADY HAVÁRIÍ



PŘÍKLADY HAVÁRIÍ



PŘÍKLADY HAVÁRIÍ



PŘÍKLADY HAVÁRIÍ



PŘÍKLADY HAVÁRIÍ



PŘÍKLADY HAVÁRIÍ



PŘÍKLADY HAVÁRIÍ



REGISTR VÝPUSTÍ

§ 19a

Registr výpustí

(1) Zřizuje se registr výpustí ze zdrojů znečištění do vod povrchových (dále jen „registr výpustí“) jako informační systém veřejné správy, který slouží vodoprávním úřadům, správcům povodí, Hasičskému záchrannému sboru České republiky, České inspekci životního prostředí, Policii České republiky a Vojenské policii při zneškodňování havárie, při šetření příčin havárie a pro shromažďování informací o potenciálních zdrojích ohrožení jakosti povrchových nebo podzemních vod.

(2) Správcem registru výpustí je Ministerstvo životního prostředí.

(3) Registr výpustí zahrnuje údaje o výpustech

a) ke kterým je vydáno povolení k vypouštění odpadních vod nebo vypouštění důlních vod do vod povrchových v množství přesahujícím v kalendářním roce 6000 m³ nebo 500 m³ v kalendářním měsíci a které jsou vedeny v evidenci vypouštění odpadních vod a důlních vod podle § 22 odst. 3 písm. b),

b) nacházejících se v území v blízkosti provozů s integrovaným povolením⁶⁷⁾ k vypouštění odpadních vod do vod povrchových,

c) nacházejících se na významných vodních tocích, mimo výpustí podle písmen a) a b), nebo

d) nacházejících se na drobných vodních tocích, mimo výpustí podle písmen a) a b).

(4) Identifikaci výpustí podle odstavce 3 písm. b) a c) pořizují a do registru výpustí předávají příslušní správci povodí.

(5) Ministerstvo životního prostředí ve spolupráci s Ministerstvem zemědělství stanoví vyhláškou rozsah a způsob vedení registru výpustí, rozsah a způsob stanovení území v blízkosti provozů s integrovaným povolením⁶⁷⁾ k vypouštění odpadních vod do vod povrchových a rozsah údajů a způsob jejich zjišťování a vkládání do registru výpustí.

(6) Vodoprávní úřady průběžně vkládají do registru výpustí údaje o zjištěných výpustech, s výjimkou údajů o objektech důležitých pro obranu státu, v rozsahu stanoveném vyhláškou vydanou podle odstavce 5 a předávají je v elektronické podobě Ministerstvu životního prostředí.

3. Údaje o výpustech podle § 19a odst. 3 písm. a) a b) zákona č. 254/2001 Sb., ve znění účinném ode dne nabytí účinnosti tohoto zákona, budou do registru výpustí ze zdrojů znečištění vloženy do 31. prosince 2025.

4. Údaje o výpustech podle § 19a odst. 3 písm. c) zákona č. 254/2001 Sb., ve znění účinném ode dne nabytí účinnosti tohoto zákona, budou do registru výpustí ze zdrojů znečištění vloženy do 31. prosince 2029.

Pilotní projekt mapování Labe – Brandýs - Beřkovice



Pilotní projekt mapování



Registr výpustí - pracovní verze | 16.04.2023

Vyhledávání podle obce

Vrstvy

- objekty
- objekty nalesené při mapování výpustí

objekty nalesené při mapování výpustí

TYP OBJEKTU: sok
POPS OBJEKTU: betonový portál
ROZMĚR: 930x123 mm

TYP OBJEKTU	POPS OBJEKTU	ROZMĚR
zatím naurčen	PVC červená	průměr 300 mm
kanalizační	betonová	průměr 500 mm
zatím naurčen	plastová PVC červená	průměr 100 mm

15 features, 1 selected

Ministerstvo životního prostředí
Ministerstvo zemědělství

Praha, duben 2023







Pilotní p



Pilotní projekt mapování









REGISTR VÝPUSTÍ

	odhad délky [km]	rychlost mapování [km/den]	Počet dnů mapování	Počet osob	Počet člověko dnů	Počet člověko roků	Náklad na den průzkumu	Celkový náklad
VVT intravilán	4 890	1	4890,0	3	14670	40,3	14128	69 085 920
VVT extravilán	11 410	3	3803,3	3	11410	31,3	14128	53 733 493
DVT intravilán	22 925	2	11462,5	3	34388	94,4	14128	161 942 200
DVT extravilán	68 775	6	11462,5	3	34388	94,4	14128	161 942 200
	108 000		31 618		94 855	260,4		446 703 813

Registr výpustí

- Havarijní novela vodního zákona 1.8.2024
- Vyhláška o registru výpustí 1.11.2025
- Zákona povinnost naplnění registru prvními údaji podle bodu a) a b) do 31.12.2025!!!!

Opatření k nápravě

- § 42 odst. 4
- Nelze-li opatření k nápravě uložit a hrozí-li závažné ohrožení nebo znečištění povrchových nebo podzemních vod, zabezpečí nezbytná opatření k nápravě příslušný vodoprávní úřad z vlastního podnětu nebo z podnětu České inspekce životního prostředí. Může k tomuto účelu uložit provedení opatření k nápravě **právnícké osobě nebo fyzické osobě podnikající podle zvláštních právních předpisů, která je k provedení opatření k nápravě odborně a technicky způsobilá**. Účastníkem řízení o uložení opatření je jen tato osoba; odvolání proti tomuto rozhodnutí nemá odkladný účinek.

Povinnosti při havárii

- § 41 odst. 5 - Šetření příčin havárie přísluší vodoprávnímu úřadu příslušnému podle místa havárie. **Pro účely šetření příčin havárie správce povodí zajistí odběry vzorků havárií zasažené povrchové nebo podzemní vody, včetně příslušných vzorků sedimentů a živých organismů a vypouštěných odpadních vod v havárií zasaženém území, a jejich bezodkladné předání laboratoři s příslušnou akreditací pro rozbor uvedených vzorků; tím není dotčena možnost odběru vzorků orgány nebo osobami uvedenými v odstavci 6.**

Povinnosti při havárii

- § 41 odst. 10
- Ministerstvo životního prostředí stanoví vyhláškou způsob a rozsah hlášení havárií Hasičskému záchrannému sboru České republiky, jejich zneškodňování, šetření jejich příčin **a způsob odběru vzorků.**



DĚKUJI ZA POZORNOST

